

# สุขใจ

ปีที่ 11 ฉบับที่ 44 กรกฎาคม - กันยายน 2567

เส้นทางปั่นจักรยานแสนสุขใจ



พบเมืองไทยที่ไม่เคยเห็น



สแกน QR Code นี้ แล้วเปิดกล้อง  
ส่องไปที่หน้าปก เพื่อดูวิดีโอเส้นทาง  
ปั่นจักรยานแบบ AR กันได้เลย

**สมาร์ทฟาร์ม การเกษตรอัจฉริยะ**

ทำความรู้จักเทคโนโลยีที่จะช่วย  
เพิ่มผลผลิตทางการเกษตร

**ขนอม ความหลากหลายทาง  
ชีวภาพที่ทรงคุณค่า**

รู้จักชีวิตในขนอมกันให้มากขึ้น

**แบบประเมิน  
ความเครียด**

เครียดมากไหมเรานะ

**เส้นทางปั่นจักรยานใกล้สุพรรณฯ**

ลองออกไปปั่นจักรยานเส้นทางรื่นรมย์  
พบอะไรใหม่ๆ ที่ไม่เคยรู้มาก่อน

สมาร์ตฟาร์ม หน้า  
การเกษตรอัจฉริยะ 4



খনอม  
ความหลากหลายทางชีวภาพที่  
ทรงคุณค่า

หน้า  
6



ครอบครัว  
เกษตรยั่งยืน  
หน้า  
12



มาลองทำแบบประเมิน  
ความเครียดกันเถอะ  
หน้า  
10



เส้นทางปั่นจักรยานท่องเที่ยวใกล้สุพรรณฯ  
ชมส้มปลาช่อน  
แวะพักวัดไผ่โรงวัว

สแกนคิวอาร์โค้ด  
ชมเส้นทางแบบ AR



หน้า  
14



หลอกด้วย AI  
ทำอะไรถึงรู้กัน  
หน้า  
28

## สุขใจ

กองบรรณาธิการ วารสาร “สุขใจ”

คณะทำงานส่งเสริมการมีส่วนร่วมพัฒนาคุณภาพชีวิตชุมชน ในพื้นที่รอบโรงไฟฟ้า

ที่ปรึกษา: เทิดศักดิ์ วิจิตรสมบัติ บรรณาธิการบริหาร: ศิริรัชต์ วงศ์ปิยะ

บรรณาธิการกิจกรรมพัฒนาชุมชน: อติศักดิ์ ปัญจพงษ์ บรรณาธิการ: พินทุ์สุดา เปี่ยมปิติ

บริษัท ผลิตไฟฟ้า จำกัด (มหาชน) อาคารเอ็กโก 222 ชั้น 14, 15 ถนนวิภาวดีรังสิต แขวงทุ่งสองห้อง

เขตหลักสี่ กรุงเทพฯ 10210 โทรศัพท์: (66) 0 2998 5999 โทรสาร: (66) 0 2955 0956-9

กระดาษเนื้อในวารสารสุขใจ ใช้นวัตกรรมเพื่อสิ่งแวดล้อม  
ทำจากกระดาษที่ปราศจากสารคลอรีนในการผลิตและลดการใช้เยื่อไม้มากกว่ากระดาษปกติ 50%

อ่านย้อนหลัง  
ทุกฉบับได้ที่



สแกนเลย!



# เปิดบ้าน ทักทาย



สวัสดีค่ะ เพื่อนบ้านรอบโรงไฟฟ้าในกลุ่มเอ็กโกทุกท่าน

ความหลากหลายทางชีวภาพเป็นหัวใจสำคัญของระบบนิเวศ ที่จะสร้างสมดุลและความยั่งยืนให้กับโลกของเรา การอนุรักษ์ความหลากหลายทางชีวภาพไม่เพียงแต่ช่วยรักษาระบบนิเวศให้แข็งแรง แต่ยังส่งผลดีต่อการดำรงชีวิตและคุณภาพชีวิตของเราในระยะยาวด้วยนะคะ

วารสารสุขใจเล่มนี้ มาแบ่งปันประสบการณ์การอนุรักษ์ความหลากหลายทางชีวภาพที่โรงไฟฟ้า **xonom** ในกลุ่มเอ็กโกได้ดำเนินการอย่างต่อเนื่องใน **คอลัมน์เรื่องเด่นเล่มนี้** พร้อมด้วย **คอลัมน์ต้นทางสร้างสรรค์ปลายทางสดใส** ชวนไปสัมผัสเรื่องราวการทำเกษตรอินทรีย์จากรุ่นพ่อสู่รุ่นลูก กับ “ครอบครัวธีรกุล” ครอบครัวเกษตรอินทรีย์ตัวอย่างที่กำลังขยายต่อ ยอดเป็นแหล่งเรียนรู้การทำเกษตรอินทรีย์ของชุมชน **คอลัมน์จิตแจ่มใสฉบับนี้ชวนมาทำแบบประเมินความเครียด** ให้ทุกคนได้รู้จักและจัดการกับความเครียดในชีวิตประจำวันได้ดียิ่งขึ้น ไม่กลายเป็นผลเสียกับสุขภาพกายและใจของเรานะคะ นอกจากนี้ **คอลัมน์เพื่อนชุมชน** มาแบ่งปันและสร้างแรงบันดาลใจกับพนักงานจิตอาสาของโรงไฟฟ้าxonom ที่ร่วมกันปรับปรุงระบบไฟฟ้า เพื่อสร้างความสะดวกและปลอดภัยให้กับชุมชน และลงมือทำแปลงสาธิตเกษตรอินทรีย์ภายในโรงไฟฟ้า เพื่อเป็นตัวอย่างการปลูกผักแบบปลอดภัยและมี และทำปุ๋ยจากธรรมชาติแจกจ่ายให้ชุมชนโดยรอบ เป็นศูนย์เรียนรู้ที่ครบครันมาก ๆ ติดตามอ่านกันนะคะ ไม่เพียงเท่านั้น ชวนไปตามติดนวัตกรรม การเกษตรยุคใหม่แบบอัจฉริยะ ที่ช่วยอำนวยความสะดวก ลดเวลา ลดการใช้ทรัพยากร กับ **Smart Farm** ในคอลัมน์ **ส่องเทรนด์ล้ำนวัตกรรมพลิกโลก** สายรักสุขภาพ สายปั่นจักรยานเชิญทางนี้เลยคะ **คอลัมน์** **ชี้เป้าเราไป ชวนไปปั่นจักรยานกลางทุ่งนาที่ จ.สุพรรณบุรี** ชมวิถีชนบท เทียวตลาดชุมชน และไหว้พระเสริมสิริมงคลไปพร้อม ๆ กัน และใน **คอลัมน์ภัยร้ายออนไลน์** ให้เรารู้เท่าทันมิจฉาชีพที่ใช้รูปแบบ AI มาหลอกลวง เพื่อให้ทุกคนเพิ่มความระมัดระวังในการใช้เทคโนโลยี จากนั้นติดตามคำศัพท์เกี่ยวกับความหลากหลายทางชีวภาพ ใน **คอลัมน์ภาษาอังกฤษน่ารู้** เช็ควงการเงิน ความรัก การงานได้ที่ **คอลัมน์ดูดวง** และเล่นเกมร่วมสนุก ใน **คอลัมน์สนุกคิดพิชิตรางวัล** ใครที่อ่านข้อมูลครบถ้วนแล้วจะตอบคำถามได้สบาย ๆ ว่าสัตว์ท้องถิ่นของxonomมีอะไรกันบ้าง ใครตอบถูกรับรางวัลไปเลย

สุดท้ายนี้ เราได้จัดทำแบบสอบถามเพื่อนำไปพัฒนาให้วารสารสุขใจถูกใจผู้อ่านทุกคนมากขึ้น อย่าลืมมาทำแบบสอบถามกันนะคะ เราจะได้ทราบว่าผู้อ่านชอบอะไร อยากให้เพิ่มเติมอะไร บอกเราได้เต็มที่เลยนะคะ มี QR Code ให้สแกนอยู่ด้านท้ายเล่ม เรามีของที่ระลึกมอบให้สำหรับท่านที่ส่งแบบสำรวจ 50 ท่านแรก รับส่งนะคะ หมดเขต 29 พฤศจิกายน 2567 นี้



ทำแบบสอบถามกันได้  
ที่ QR Code นี้เลย

พินุกส์ดา เปี่ยมปิติ

พินุกส์ดา เปี่ยมปิติ  
ussnairak



# Smart Farm

## สมาร์ทฟาร์ม

### ตามติดการเกษตรยุคใหม่ในแบบอัจฉริยะ

โลกปัจจุบันนี้มีการใช้เทคโนโลยีและข้อมูล เพื่อช่วยในการปรับปรุงการทำงานต่างๆ ให้มีประสิทธิภาพยิ่งขึ้น โลกของการเกษตร ก็เช่นเดียวกัน เริ่มมีการนำเทคโนโลยีสมัยใหม่ มาช่วยในการปรับปรุงและดูแลการเพาะปลูก ให้ได้ผลผลิตที่มากขึ้น ลดการใช้แรงงานคน สามารถดูข้อมูลและควบคุมปัจจัยการผลิต ให้เหมาะสมได้ทางแอปพลิเคชันที่กำขึ้น มา โดยเฉพาะ สิ่งเหล่านี้คือ **สมาร์ทฟาร์ม (Smart Farm) หรือการเกษตรอัจฉริยะ**

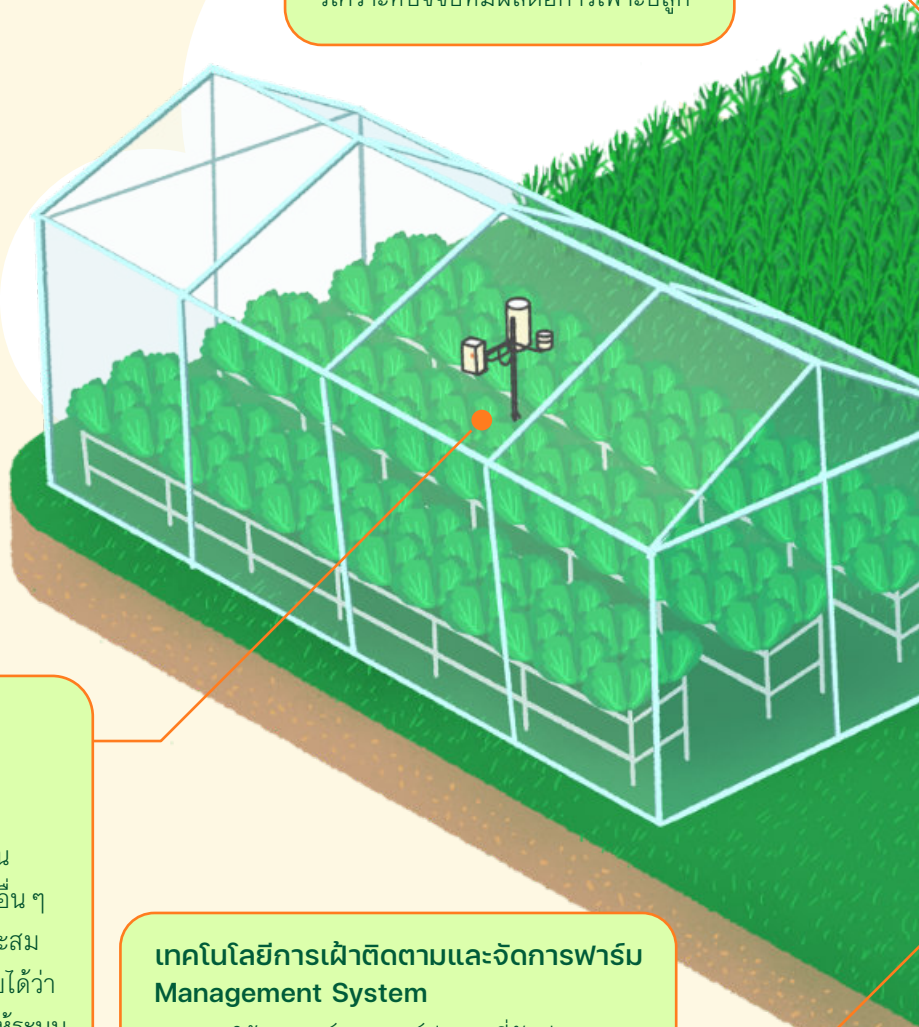
### รู้จักกับเทคโนโลยีสมาร์ทฟาร์ม ในปัจจุบัน

สมาร์ทฟาร์มเป็นการรวมเอาเทคโนโลยีที่มีอยู่ใน ปัจจุบันมาใช้งาน ประกอบขึ้นเป็นระบบเพื่อรวบรวม ข้อมูล และนำไปวิเคราะห์ และส่งต่อไปยังระบบ จัดการต่างๆ ลองมาดูตัวอย่างการใช้งานเทคโนโลยี สมาร์ทฟาร์มในปัจจุบันนี้กันว่า มีอะไรบ้าง



#### เทคโนโลยีตรวจวัดสภาพอากาศ Climate Condition Monitoring

เทคโนโลยีตรวจวัดสภาพอากาศ ผ่านเซนเซอร์ที่ติดตั้งภายในสวน ใช้เก็บข้อมูลสภาพแวดล้อมเพื่อนำไป วิเคราะห์ปัจจัยที่มีผลต่อการเพาะปลูก



#### การจัดการโรงเรือนแบบอัตโนมัติ Greenhouse Automation

การจัดการโรงเรือนแบบอัตโนมัติ ใช้เซนเซอร์ ในการเก็บข้อมูลอุณหภูมิ ปริมาณแสง ความชื้น ในอากาศ ความชื้นในดิน และส่งไปยังอุปกรณ์อื่นๆ ที่คอยควบคุมสภาพแวดล้อมให้มีสภาพที่เหมาะสม กับการเพาะปลูกมากที่สุด เช่น เมื่อเซนเซอร์จับได้ว่า อากาศภายในโรงเรือนร้อนเกินไป ก็จะจัดการให้ระบบ พ่นละอองน้ำภายในโรงเรือนเพื่อลดอุณหภูมิ เป็นต้น

#### เทคโนโลยีการเฝ้าติดตามและจัดการฟาร์ม Management System

จากการใช้อุปกรณ์เซนเซอร์ต่างๆ ที่วัดค่า เก็บข้อมูลและส่งขึ้นออนไลน์ แสดงผล ผ่านทางแอปพลิเคชัน ทำให้เกษตรกร สามารถติดตามผลผลิตได้ตลอด 24 ชั่วโมง

### โดรน (Drone)

อุปกรณ์การบินขนาดเล็กไร้คนขับใช้ในการบินสำรวจเก็บข้อมูลพื้นที่ถ่ายภาพและวิดีโอ หรือใช้ในการช่วยฉีดพ่นสารเหลวต่างๆ ในบริเวณพื้นที่เพาะปลูก

### การเกษตรแบบแม่นยำ (Precision Agriculture)

เป็นการนำข้อมูลภายในพื้นที่เพาะปลูกมาวิเคราะห์และจัดการควบคุมปัจจัยต่างๆ เพื่อให้ได้ผลผลิตสูงที่สุด ตั้งแต่การวิเคราะห์คุณภาพดินเพื่อลงเมล็ดพืชในจำนวนและความหนาแน่นที่เหมาะสม เลือกชนิดของพืชที่เพาะปลูกในดินต่างๆ การให้น้ำปุ๋ยในจำนวนที่พอดี การตรวจหาวัชพืชเพื่อเน้นฉีดพ่นสารเคมีเฉพาะจุด จนถึงการใช้วิเคราะห์น้ำในดินและสภาพอากาศเพื่อการปล่อยน้ำในดินให้มีความชื้นที่เหมาะสม



แม้ว่าสมาร์ทฟาร์มจะช่วยทำให้การเพาะปลูกมีประสิทธิภาพและได้ผลผลิตมากขึ้นได้จริงในพื้นที่ต่างๆ ที่ได้ทดลองทำขึ้นมา แต่การลงทุนวางระบบต่างๆ นั้น ยังจำเป็นต้องใช้เงินทุนและความรู้ต่างๆ อีกมาก และยังคงต้องคอยบำรุงรักษาดูแลระบบต่างๆ ให้ทำงานได้อย่างเรียบร้อยตลอดเวลา ทำให้เกษตรกรโดยส่วนใหญ่ยังไม่สามารถเข้าถึงเทคโนโลยีนี้ได้ ในปัจจุบันนี้จึงมีเพียงเกษตรกรบางรายที่มีความพร้อมในด้านความรู้ เงินทุน สามารถทำสมาร์ทฟาร์มได้เป็นผลสำเร็จ แต่เราก็เชื่อว่าในอนาคตเทคโนโลยีเหล่านี้ จะได้รับการพัฒนาและสนับสนุนให้สามารถเข้าถึงได้ง่ายขึ้น มีราคาถูกลง ซึ่งจะช่วยให้เกษตรกรทั้งแบบดั้งเดิมและคนรุ่นใหม่ที่มีสนใจทำการเกษตรนั้น มีทางเลือกและตัวช่วยในการสานฝันเป็นเกษตรกรแบบอัจฉริยะได้อย่างแน่นอน



# খনอม

## กับความหลากหลายทางชีวภาพที่ทรงคุณค่า



ปากน้ำখনอม ต.খনอม จ.นครศรีธรรมราช พื้นที่แห่งความร่วมมือ  
รายล้อมด้วย “เขาชัยสน” อันเขียวขจี และท้องทะเลที่สดใส  
ทอดยาวไปสู่ขอบฟ้า เป็นที่ที่พิเศษที่ทุกอย่างก้าว  
จะเป็นการค้นพบความงามของธรรมชาติที่หลากหลาย



มีใครเคยไปเที่ยวที่ปากน้ำখনอม ต.খনอม จ.นครศรีธรรมราช กันไหมคะ ที่นี่มีความพิเศษมาก ๆ ทั้งหาดทรายสวย น้ำทะเลใส มีลำคลองขนอมเลียบริมเขาเชื่อมออกสู่ท้องทะเล และยังคงโอบล้อมด้วยทิวเขาชัยสนเป็นแนวยาว ทิวเขาที่ช่วยกำบังลมพายุ และยังเป็นที่ตั้งของโรงไฟฟ้าขนอม โรงไฟฟ้าในกลุ่มเอ็กโก ที่ผลิตไฟฟ้ามายาวนานนับตั้งแต่ปี 2538

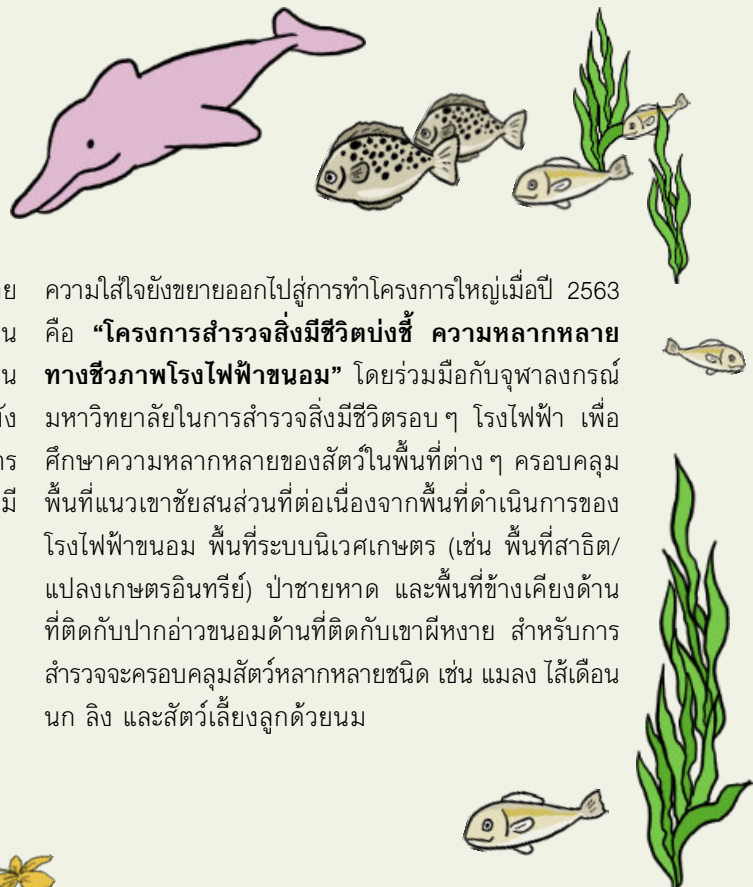
ด้วยพื้นที่ตั้งที่มีความหลากหลายของระบบนิเวศ ทั้ง ทะเลภูเขา ลำคลองที่มีความอุดมสมบูรณ์ หน้าที่หนึ่งของโรงไฟฟ้านอกจากการผลิตไฟฟ้าแล้ว การดูแล ปกป้องระบบนิเวศนี้ก็เป็นการกิจสำคัญ เราจึงมุ่งมั่นและตั้งใจดูแลระบบนิเวศโดยรอบให้คงอยู่ตามธรรมชาติ คอยดูแล เฝ้าระวังเพื่อลดอัตราการรบกวนธรรมชาติให้น้อยที่สุด วันนี้สุขใจขอมาเล่าให้ผู้อ่านทุกท่านได้ฟังกันว่า โรงไฟฟ้าขนอมมีการกิจดูแลความหลากหลายทางชีวภาพอย่างไรกันบ้าง มาฟังกันเลยคะ





## การดำเนินงานด้านความหลากหลายทางชีวภาพ

โรงไฟฟ้าขนอมมีการออกกฎระเบียบ รวมไปถึงติดตั้งป้ายห้ามล่าสัตว์ในพื้นที่รอบโรงไฟฟ้าเพื่อสื่อสารกับพนักงานครอบครัว รวมถึงชุมชน นอกจากนี้ยังมีโครงการที่สนับสนุนให้นักงานบันทึกการพบเห็นสัตว์ และส่งข้อมูลนี้ไปยังแผนกที่เกี่ยวข้อง เพื่อตรวจสอบและป้องกันไม่ให้เกิดการทำร้ายสัตว์ และในทุก ๆ ปี จะมีการตรวจตราบริเวณที่มีการติดป้ายเตือนห้ามล่าสัตว์อย่างสม่ำเสมอด้วยนะคะ



ความใส่ใจยังขยายออกไปสู่การทำโครงการใหญ่เมื่อปี 2563 คือ **“โครงการสำรวจสิ่งมีชีวิตบ่งชี้ ความหลากหลายทางชีวภาพโรงไฟฟ้าขนอม”** โดยร่วมมือกับจุฬาลงกรณ์มหาวิทยาลัยในการสำรวจสิ่งมีชีวิตรอบ ๆ โรงไฟฟ้า เพื่อศึกษาความหลากหลายของสัตว์ในพื้นที่ต่าง ๆ ครอบคลุมพื้นที่แนวชายฝั่งส่วนที่ต่อเนื่องจากพื้นที่ดำเนินการของโรงไฟฟ้าขนอม พื้นที่ระบบนิเวศเกษตร (เช่น พื้นที่สาธิต/แปลงเกษตรอินทรีย์) ป่าชายหาด และพื้นที่ข้างเคียงด้านที่ติดกับปากอ่าวขนอมด้านที่ติดกับเขาผีหยาง สำหรับการสำรวจจะครอบคลุมสัตว์หลากหลายชนิด เช่น แมลง ไล้เดือน นก ลิง และสัตว์เลื้อยลูกด้วยนม



ผลการสำรวจพบว่าที่นี่มีสัตว์มีกระดูกสันหลังถึง 134 ชนิด เช่น สัตว์สะเทินน้ำสะเทินบก 10 ชนิด สัตว์เลื้อยคลาน 21 ชนิด นก 86 ชนิด และสัตว์เลี้ยงลูกด้วยนม 17 ชนิด



นกหัวขวานสามนิ้วหลังทอง



นกออก



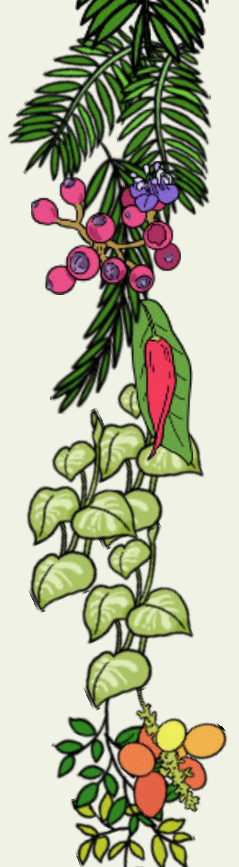
ค่างแว่นถิ่นใต้



รวมถึงสัตว์ที่น่าสนใจอื่น ๆ ที่มีความสำคัญในการอนุรักษ์ธรรมชาติ นอกจากนี้ โรงไฟฟ้าให้ความสำคัญกับการส่งเสริมให้ชุมชนเข้ามามีส่วนร่วม เพราะเป็นกำลังสำคัญที่จะช่วยให้อการอนุรักษ์และดูแลระบบนิเวศในพื้นที่เป็นไปอย่างยั่งยืนมากขึ้น







ใครได้มีโอกาสไปเที่ยวที่ชมนม ต้องแวะไปสัมผัสธรรมชาติ  
ที่หลากหลาย และความอุดมสมบูรณ์ที่สมดุลกันได้้นะคะ  
แล้วแวะมาแชร์ความประทับใจให้สุขใจฟังบ้างนะคะ





# แบบประเมินความเครียด

(ST-5: Stress Test Questionnaire)

ด้วยการให้คะแนนในแต่ละหัวข้อ และรวมผลคะแนนด้วยตัวเอง หรือทำแบบออนไลน์ เพื่อรวมคะแนนอัตโนมัติโดยสแกนที่คิวอาร์โค้ดนี้



อ้างอิงจากกรมสุขภาพจิต กระทรวงสาธารณสุข

## เครียดกันแค่ไหน

เครียดไปไม่คืนะ

## มาทำแบบประเมินความเครียดกันเถอะ

ความเครียดเป็นต้นเหตุของโรคร้ายไข้เจ็บอีกหลายโรค ซึ่งแต่ละคนก็สามารถรับมือกับความเครียดได้แตกต่างกัน บางคนอาจจัดการกับเรื่องราวต่างๆ ที่เป็นต้นทางของความเครียดได้ดี ทำให้จัดการความเครียดให้ลดลงได้ แต่บางคนก็อาจจะไม่สามารถรับมือหรือจัดการกับความเครียดที่เกิดขึ้นได้ เกิดเป็นความเครียดสะสม จนประสบปัญหาในการใช้ชีวิต ดังนั้น ลองมาประเมินดูกันก่อนว่าตอนนี้เราเครียดแค่ไหน

### การแปลผล

0-4 คะแนน ความเครียดน้อย

5-7 คะแนน ความเครียดปานกลาง

8-9 คะแนน ความเครียดมาก

10-15 คะแนน ความเครียดมากที่สุด

### เครียดแค่ไหน ควรทำอย่างไร



หากทำแบบประเมินแล้วได้ผลว่ามีความเครียดมากหรือมากที่สุด ควรรีบปรึกษาแพทย์ เพราะถือเป็นระดับความเครียดที่รุนแรง หากปล่อยทิ้งไว้อาจส่งผลเสียต่อตัวเองหรือคนรอบข้างได้ โดยสามารถไปโรงพยาบาลใกล้บ้านและขอรับคำปรึกษาจากจิตแพทย์ประจำโรงพยาบาลได้ หรือใช้บริการสายด่วนสุขภาพจิต 1323 โดยสามารถจองคิวผ่านเว็บไซต์ <https://1323alltime.camri.go.th/> จะมีนักจิตบำบัดโทรมาหาตามเวลาที่ได้จองไว้

### มีปัญหาการนอน นอนไม่หลับหรือนอนมาก



- เป็นน้อยมาก หรือแทบไม่มี
- เป็นบ้างบางครั้ง
- เป็นบ่อยครั้ง
- เป็นประจำ

### รู้สึกเบื่อ เซ็ง



- เป็นน้อยมาก หรือแทบไม่มี
- เป็นบ้างบางครั้ง
- เป็นบ่อยครั้ง
- เป็นประจำ

### มีสมาธิน้อยลง



- เป็นน้อยมาก หรือแทบไม่มี
- เป็นบ้างบางครั้ง
- เป็นบ่อยครั้ง
- เป็นประจำ

### ไม่ยากพบปะผู้คน



- เป็นน้อยมาก หรือแทบไม่มี
- เป็นบ้างบางครั้ง
- เป็นบ่อยครั้ง
- เป็นประจำ

### หงุดหงิด, กระวนกระวาย, วุ่นวายใจ



- เป็นน้อยมาก หรือแทบไม่มี
- เป็นบ้างบางครั้ง
- เป็นบ่อยครั้ง
- เป็นประจำ

### รวมคะแนน

เป็นน้อยมากหรือแทบไม่มี = 0 คะแนน  
 เป็นบ้างบางครั้ง = 1 คะแนน  
 เป็นบ่อยครั้ง = 2 คะแนน  
 เป็นประจำ = 3 คะแนน

---

---

---

---

---

สำหรับคนที่มีความเครียดระดับปานกลางหรือเครียดน้อย การปรับพฤติกรรมหรือทำกิจกรรมบางอย่างจะช่วยลดความเครียดได้ เช่น

- ♥ ทำกิจกรรมที่ผ่อนคลายหรือกิจกรรมที่ชื่นชอบ เช่น ดูหนัง ฟังเพลง ออกกำลังกาย อ่านหนังสือ หรือการนั่งสมาธิฝึกลมหายใจ
- ♥ พักผ่อนด้วยการออกไปเที่ยว ชื่นชมธรรมชาติ ออกไปเจอสภาพแวดล้อมใหม่ ๆ
- ♥ มองโลกในแง่บวก โดยพยายามคิดว่าปัญหานั้นแก้ไขได้

♥ พบปะพูดคุยกับเพื่อน คนในครอบครัว ระบายปัญหาให้คนรอบข้างฟัง การพูดคุยเปิดใจรับฟังก็อาจจะทำให้เราได้ความคิดใหม่ๆ ไปใช้แก้ปัญหาอีกด้วย

ความเครียดเป็นเรื่องปกติที่เกิดขึ้นได้กับทุกคนทุกเพศทุกวัย แต่หากความเครียดมีระดับรุนแรงขึ้นหรือเรื้อรังจนส่งผลกระทบต่อชีวิต ทั้งด้านความสัมพันธ์และสุขภาพร่างกาย จำเป็นต้องได้รับความช่วยเหลือจากแพทย์ผู้เชี่ยวชาญ การยอมรับว่าเรามีปัญหาบางอย่างไม่ใช่เรื่องน่าอับอายและยังนำไปสู่การแก้ไขอย่างได้ผลอีกด้วย ขอให้ทุกคนสุขใจและไม่เครียดนะคะ



# ครอบครัวเกษตรกรรมยั่งยืน

## การถ่ายทอดความรักในธรรมชาติจากรุ่นสู่รุ่น

ที่ตำบลชัยใหญ่ อำเภอยางชุมน้อย จังหวัดศรีสะเกษ มีสวนเกษตรกรรมที่โดดเด่น ซึ่งเป็นผลผลิตจากความรักและความทุ่มเท นั่นคือ สวนของคุณลุงประสิทธิ์ ธีรกุล อายุ 74 ปี อดีตสาธารณสุขคนแรกของชัยใหญ่ ที่พลิกผืนตนเองจากการดูแลสุขภาพประชาชน มาสู่การดูแลสุขภาพอินทรีย์แบบยั่งยืน

### สวนคุณลุงประสิทธิ์

**ฝรั่งกิมจู** ของคุณลุงเป็นที่รู้จักในความหอม กรอบ หวานอร่อย ไม่ใช่สารเคมี จนได้รางวัล “ของดีเมืองพระยาแล” ปี 2566 มากำหนดความสำเร็จ จนสุขใจต้องตามไปเรียนรู้เคล็ดลับการทำเกษตรที่เต็มไปด้วยความใส่ใจนี้ มาฝากผู้อ่านทุกคนค่ะ



สวนของคุณลุงขนาด 3 ไร่ มีทั้งฝรั่งกิมจู พักทอง พุทธำจรรย์ไม้ สะเดาดำ ผักหวาน มะนาว และอื่นๆ อีกมากมาย ทุกต้นในสวนนี้ ปลอดสารเคมีและมาจากความตั้งใจที่จะให้คนในครอบครัวและชุมชนได้มีสุขภาพดีผ่านอาหารที่ปลอดภัย เคล็ดล็บความอร่อยของฝรั่งกิมจูของคุณลุงประสิทธิ์ อยู่ที่การใช้ปุ๋ยธรรมชาติและวิธีการควบคุมศัตรูพืชที่ไม่ใช่สารเคมี ทั้งการเด็ดดอกแรกของต้นฝรั่งออกก่อนเพื่อให้ลำต้นแข็งแรง การห่อผลด้วยกระดาษและถุงพลาสติกเพื่อป้องกันแมลงวันทอง การตัดแต่งกิ่งไม้ให้ต้นสูงเกินไป และการใช้ปุ๋ยขี้วัวและน้ำ EM เพื่อบำรุงต้นไม้

ครูหนุ่ม  
ประเสริฐศักดิ์ ธีรกุล  
(ลูกชาย) →

*ฝรั่งกิมจู หนึ่งในผลผลิต  
เกษตรอินทรีย์ของคุณลุงประสิทธิ์*

*(ต้นไม้ในสวนคุณลุงประสิทธิ์)*

ความใส่ใจในทุกขั้นตอน คือสิ่งที่ทำให้ฝรั่งกิมจูของคุณลุงมีคุณภาพเยี่ยม แม้กระทั่งพุทธำจรรย์ไม้ ก็เป็นอีกผลิตผลยอดเยี่ยมที่มีการจับจองกันตั้งแต่ยังไม่ออกลูกกันเลย คุณลุงไม่ได้ปลูกเพื่อทำธุรกิจแต่อยากช่วยให้ทุกคนได้กินของที่ดี ปลอดสารเคมี ร่างกายจะได้แข็งแรง สมกับที่เป็นอดีตสาธารณสุขของชัยใหญ่จริงๆ สุขใจปรบมือให้เลยค่า



## บ้านสวนครูหนุ่ม ประเสริฐศักดิ์

น่าสนใจไม่แพ้กันคือการที่ลูกชายของคุณลุง คือ ครูหนุ่ม “ประเสริฐศักดิ์ ธีรกุล” ครูผู้สอนศิลปะของโรงเรียนชัยโหวตวิทยาคม จ.ชัยภูมิ ก็ได้สานต่อความรักในเกษตรอินทรีย์ใน “บ้านสวนธีรกุล” ของครูหนุ่มก็ครบครันไปด้วยพืช ผัก และผลไม้ปลอดสารเคมี แถมมีการเลี้ยงกบ หอยเชอรี่ และเผาถ่านอีกด้วย จากองค์ความรู้และประสบการณ์ที่ได้จากพ่อ ครูหนุ่มก็มาสานต่อโดยมีเป้าหมายสำคัญที่จะแบ่งปันประสบการณ์และความรู้กับผู้อื่น ตั้งใจที่จะพัฒนาสวนให้เป็นศูนย์เรียนรู้ด้านเกษตรกรรมยั่งยืนในชุมชน ซึ่งปัจจุบันก็มีชาวบ้านและนักเรียนแวะเวียนเข้ามาเรียนรู้อยู่ไม่ขาดสาย แถมครูหนุ่มยังผู้เชี่ยวชาญการตอนกิ่งต้นไม้ ที่ศึกษาเรียนรู้ ลองผิดลองถูกด้วยตนเอง จนได้วิธีที่มีประสิทธิภาพ ผลงานจากต้นฝรั่งกิมจูในสวนของคุณลุงประสิทธิ์ ก็มาจากการตอนกิ่งของครูหนุ่มนี่เอง



คุณลุงประสิทธิ์ ธีรกุล  
(คุณพ่อ)



ครูหนุ่มสาธิตการตอนกิ่งต้นมะม่วง  
ด้วยความเชี่ยวชาญ



มีดตอนกิ่งที่ครูหนุ่มประดิษฐ์ขึ้น  
เพื่อช่วยให้การตอนกิ่ง  
มีประสิทธิภาพ

### บ้านสวนธีรกุลของครูหนุ่ม



ครอบครัวธีรกุล เป็นตัวอย่างที่ชัดเจนของการใช้ความรู้และความรักในธรรมชาติเพื่อสร้างประโยชน์ทั้งต่อตนเองและชุมชน การปลูกผักปลอดสารเคมีไม่เพียงแต่สร้างความมั่นคงทางอาหารเท่านั้น แต่ยังเป็นการสร้างแรงบันดาลใจให้กับรุ่นถัดไปในการเรียนรู้และดำเนินชีวิตอย่างยั่งยืน การที่ลูก ๆ ของคุณลุงได้เดินตามรอยและมีเป้าหมายที่จะพัฒนาเป็นศูนย์เรียนรู้ด้านเกษตรกรรมยั่งยืน เป็นการสะท้อนถึงความสำเร็จของการถ่ายทอดความรู้และความรักที่มีต่อธรรมชาติอย่างแท้จริง





เส้นทางปั่นจักรยานท่องเที่ยว

# ปั่นจักรยาน กลางทุ่งนาสุพรรณฯ ชมส้มปลายักษ์ พักเที่ยววัดไฟโรงวัว



บางคนอาจจะมีอาการเชื่อว่า การปั่นจักรยานบนถนนในเมืองไทย นั้นทำไม่ได้ เพราะถนนเต็มไปด้วยรถยนต์ที่ขับเร็วและน่ากลัว แต่อันที่จริงหากเราเลือกเส้นทางที่เหมาะสม จะพบว่า มีถนนมากมาย ในประเทศไทยที่เหมาะสมกับการปั่นจักรยาน มีการจราจรเบาบาง รถยนต์วิ่งไม่เร็ว เป็นถนนเล็กๆ ที่คนในชุมชนใช้สัญจรกัน ซึ่ง ถนนเหล่านี้มักจะมีวิวสวยๆ ให้ดูระหว่างทางเสมอ สุขใจแบบนี้จึง ไปค้นหาเส้นทางใกล้ๆ ว่า มีตรงไหนสามารถใช้เป็นเส้นทางปั่น จักรยานท่องเที่ยวหรือออกกำลังกายได้ และมีอะไรน่าสนใจ ระหว่างเส้นทางมานำเสนอให้ลองดูกัน



สแกนคิวอาร์โค้ด  
ชมเส้นทางแบบ AR



## เส้นทางปั่นจักรยานชมวิวท้องนาสุพรรณบุรี

จุดเด่นของเส้นทางนี้เริ่มตั้งแต่จุดออกตัวที่วัดไฟโรงวัว วัดชื่อดัง ย่านสุพรรณบุรี-นครปฐม เป็นวัดที่มีพื้นที่ขนาดใหญ่ เต็มไปด้วย สถาปัตยกรรมหลากหลายรูปแบบไม่เหมือนวัดทั่วไป และรอบๆ วัดยังมีประติมากรรม รูปปูนปั้นมากมายที่มีเนื้อหาและคติธรรม แบบชาวพุทธ ส่วนจุดหมายปลายทางของเส้นทางจะอยู่ที่ตลาดน้ำ สะพานโค้งหรือส้มปลายักษ์ ตลาดชุมชนที่มีการสร้างส้มปลาไม้ ขนาดใหญ่เท่าอาคารสี่ชั้น สามารถเดินขึ้นไปชมวิวด้านบนได้ และ ยังมีทางเดินไม้บนบึงบัวขนาดคลองสองพี่น้องที่สามารถนั่งเรือ ชมวิวแม่น้ำได้อีกด้วย ส่วนระหว่างทางนั้นก็มีร้านเขียวชจจากต้นไม้ และทุ่งนาตลอดเส้นทาง

# การเตรียมตัวปั่นจักรยาน

## เสื้อผ้าการแต่งกาย

สำหรับการปั่นออกกำลังกายในระยะทางที่ไม่ไกลมาก ไม่จำเป็นต้องใช้ชุดปั่นจักรยานแบบนักแข่ง เพียงใช้เสื้อผ้าที่ระบายอากาศได้ดี และแนบชิดกับร่างกาย เพื่อไม่ให้เกิดเหตุเสื้อผ้าปลิวไปเกี่ยวกับกิ่งไม้ข้างทางหรือเข้าไปพันตัวจักรยานเอง ถุงมือ รองเท้าเลือกแบบที่กระชับพอดีตัว

สิ่งสำคัญคือความปลอดภัยต้องมาก่อน  
ดังนั้นจึงควรสวมหมวกกันน็อคจักรยาน  
เสมอ



## อุปกรณ์

### จักรยาน

การปั่นจักรยานออกกำลังกายในระยะทางสั้น ๆ สามารถใช้จักรยานอะไรก็ได้ ขอเพียงอยู่ในสภาพที่ดีและมีขนาดที่พอดีตัว ไม่เล็กไม่ใหญ่เกินไป

### อุปกรณ์ซ่อมบำรุง

ชุดปะยางลูกฉิ่ง ที่เติมลมเล็ก รวมถึงพลาสติกเอร์ยา เพื่อเหตุไม่คาดฝัน

### กระเป๋าเก็บของและอื่นๆ

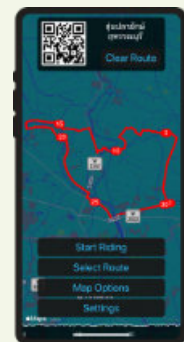
กระเป๋าติดจักรยานขนาดเล็ก ใช้เก็บของใช้กุญแจ กระเป๋าเงิน กระบอกน้ำ ใส่น้ำไว้กินระหว่างทาง

### อุปกรณ์นำทาง

หากไม่มีอุปกรณ์นำทางสำหรับจักรยานเฉพาะ ก็สามารถใช้อุปกรณ์นำทางได้โดยดาวน์โหลดแอปพลิเคชันที่ช่วยนำทางจักรยานที่มีชื่อว่า **Bikegps** ซึ่งฟรีและใช้งานได้ดี เมื่อดาวน์โหลดแอปพลิเคชันมาแล้ว จึงเข้าไปดาวน์โหลดเส้นทางที่มีคนทำไว้ให้มาใช้ได้ แล้วก็อย่าลืมหาอุปกรณ์ที่ช่วยติดสมาร์ทโฟนกับจักรยานมาด้วยละ

### ช่วงเวลาในการปั่น

ปั่นช่วงเช้าหรือช่วงเย็นจะดีที่สุด ไม่ร้อนและรถน้อย หากปั่นช่วงเย็นให้เช็คเวลาให้มั่นใจว่าจะกลับถึงก่อนค่ำ ไม่อย่างนั้นควรต้องเตรียมไฟส่องสว่างสำหรับจักรยานเพิ่มเติม



แอปพลิเคชัน  
**Bikegps**  
สำหรับใช้นำทาง  
ปั่นจักรยาน

ดาวน์โหลด  
สำหรับ iOS



ดาวน์โหลด  
สำหรับ Android



และต้องไม่ลืมเตรียมร่างกายให้พร้อม  
นอนหลับพักผ่อนให้เพียงพอก่อนออก  
กำลังกายเสมอ

# รีวิวเส้นทางปั่นจักรยานท่องเที่ยว วัดไร่โรงวัว-สุ่มปลายักษ์



## 4 ระยะ 12.9-14.6 ก.ม.

จากทางหลวงชนบท 3351 เลี้ยวซ้ายมาจะพบกับเส้นทางที่ถือว่ามึ่วิวที่สวยงามและเงียบสงบมากที่สุดของเส้นทางนี้ ทั้งทุ่งนาสวย ๆ และอุโมงค์ต้นไม้ และถ้าโชคดีจะเจอฝูงนกกระยางนับร้อยตัวที่บินหาอาหารอยู่ตามทุ่งนาหนองน้ำอีกด้วย



## 5 ระยะ 14.6-17.2 ก.ม.

ยังเป็นการปั่นในถนนชุมชนไปเรื่อย ๆ จนพบกับสุ่มปลายักษ์ที่เป็นแลนด์มาร์คของเส้นทาง



## 6 ระยะ 17.2-26.6 ก.ม.

ซากลับของเส้นทาง จะเห็นสะพานไม้เล็ก ๆ ซ้ำมคลองสองพี่น้องบริเวณตลาดสุ่มปลายักษ์ ซ้ำมมายังวัดทองประดิษฐ์ หลังจากนั้นจะปั่นในถนนชุมชนจากวัดทองประดิษฐ์มายังวัดบางสามจนมาโผล่บนทางหลวงชนบท 3422 ตลอดเส้นทางจะเป็นอีกช่วงที่มีรถยนต์ผ่านน้อยมาก ๆ



## 7 ระยะ 26.6-27.1 ก.ม.

เป็นจุดที่มีรถยนต์เยอะที่สุด แต่ก็ยังเป็นเพียงระยะสั้น ๆ เพียงแค่ข้ามสะพานแล้วเลี้ยวซ้ายข้ามถนนมายังสถานีตำรวจภูธรบางตาเถร เพื่อกลับเข้าไปยังถนนเลียบคลองสุ่วัดไร่โรงวัว แนะนำให้เดินจูงจักรยานข้ามก็จะปลอดภัยมากขึ้น

## เทคนิคในการปั่น



ไม่จำเป็นต้องปั่นเร็ว ไม่ได้แข่งกับใคร เน้นออกกำลังกายแบบคาดิโอ บริหารหัวใจ



สังเกตถนนเสมอ ไม่ปั่นในจุดที่ถนนเสียหาย มีร่อง รอยแยกหรือมีทราย เศษใบไม้เยอะ ๆ



หากมีรถยนต์กำลังสวนทางหรือตามหลังมา ให้ชะลอและอยู่ชิดริมถนนเสมอ



การพักถ่ายรูประหว่างทางถือเป็นส่วนหนึ่งของการปั่นจักรยานท่องเที่ยว แต่ไม่ควรชะล่าใจหยุดพักถ่ายรูปนาน เพราะอาจจะใช้เวลาเกินที่คาดไว้



ฟังเสียงรอบข้าง ไม่ควรใส่หูฟังเพลงจนไม่ได้ยินเสียงอื่น ๆ ต้องมีสติรับรู้ทุกสิ่งรอบข้างตลอดเวลา



หลังปั่น อย่าลืมนวดเหยียดร่างกาย ล้างหน้าให้สดชื่น





### 3 ระยะ 8.6-12.9 ก.ม.

ออกจากทุ่งนาเลี้ยวเข้าทางหลวงชนบทเส้น 3048 มีไหล่ทางเล็ก ๆ ให้เราปั่นได้ ช่วงนี้มีรถยนต์สัญจรมากขึ้น เมื่อปั่นมาได้ราว ๆ 1.6 กิโลเมตร จะเลี้ยวขวาเพื่อมาขึ้นสะพานบ้านบางซอข้ามแม่น้ำท่าจีน หลังจากนั้นปั่นมาตามทางจะเจอทางเลี้ยวขวาไปตามทางหลวงชนบท 3351 เลียบคลองส่งน้ำอีกราว ๆ 1.5 กิโลเมตร



### สุนัขจิ้งจอก ใจต้องนิ่ง

สุนัขตามบ้านคนอาจเป็นสิ่งน่ารักลัวที่หลายคนคาดไม่ถึง วิธีรับมือกับสุนัขมีหลายวิธีตามแต่ประสบการณ์ของแต่ละคน โดยส่วนใหญ่สุนัขมักจะแค่เห่าและวิ่งตามแต่ไม่กัด ถ้าปั่นหนีไปเรื่อย ๆ จะเลิกตามไปเอง ขอเพียงตั้งสติดี ๆ อย่าตกใจจนไถลออกนอกทางไปก่อน



### 2 ระยะ 4.3-8.6 ก.ม.

เลี้ยวซ้ายตามป้ายบอกทางไปวัดบางซอ ปั่นผ่านทุ่งนาเขียวขจี เป็นช่วงเส้นทางที่สวยงามและมีรถผ่านน้อยมากที่สุดจุดหนึ่ง

### 1 ระยะ 0-4.3 ก.ม.

ออกตัวจากวัดไผ่โรงวัว ข้ามสะพานเพื่อลัดเข้าถนนชุมชนเลียบคลองเล็ก ๆ รถน้อย สามารถปั่นจักรยานได้แบบสบาย ๆ



### 8 ระยะ 27.1-30.3 ก.ม.

ปั่นเลียบคลองส่งน้ำกลับมาสู่วัดไผ่โรงวัวอย่างสวัสดิภาพ



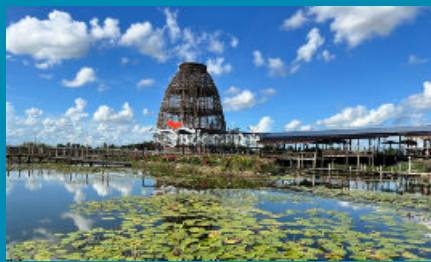
สแกนเพื่อดาวน์โหลดเส้นทางด้วยแอปพลิเคชัน Bikegpsx ได้ที่นี่

## สถานที่ที่น่าสนใจในเส้นทาง



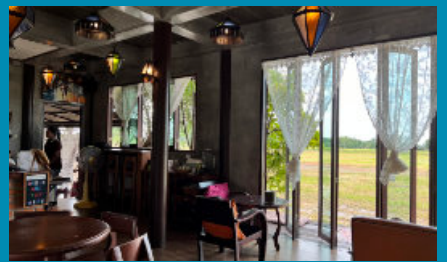
### วัดไผ่โรงวัว

จุดสตาร์ทของเรา เป็นวัดที่มีพื้นที่ขนาดใหญ่ สถาปัตยกรรมแปลกตาผสมผสานหลายวัฒนธรรม จุดเด่นอีกอย่างคือประติมากรรมตามคติธรรมบอกเล่าเรื่องราวหลากหลายกระจายอยู่ทั่ววัด การปั่นจักรยานสำรวจวัดไผ่โรงวัวก็น่าสนใจไม่น้อย



### ลุ่มปลายักษ์

จุดหมายของเส้นทางปั่น เป็นตลาดชุมชนที่อยู่ริมคลองสองพี่น้องสุพรรณบุรี โดดเด่นด้วยลุ่มปลายักษ์ที่สร้างจากไม้ไผ่ เดินขึ้นไปชมวิวด้านบนได้ ตัวตลาดก็เต็มไปด้วยของใช้ของกินจากผลิตภัณฑ์ในชุมชนมากมาย เปิดตั้งแต่เวลา 8:00 - 16:00 น.



### ร้านอาหารครัวกานา

หมู่เรือนไทยที่มีทั้งที่พัก ร้านอาหารและคาเฟ่ สำหรับใครที่ปั่นจักรยานแล้วอยากนั่งทานอาหาร ดื่มกาแฟดูวิวทุ่งนาเขียว ๆ ซิล ๆ ที่นี่ก็อยู่ใกล้ ๆ ไม่เกินห้านาทีจากวัดไผ่โรงวัว



# โรงไฟฟ้า และ ชุมชน

## ความเป็น หนึ่งเดียว ที่ กลมกลืน



"บรรยากาศร้านกาแฟในยามเช้า"

เช้าวันใหม่ที่ตำบลขนอม อำเภอขนอม จังหวัดนครศรีธรรมราช เริ่มต้นด้วยเสียงรถยนต์ที่เปรียบเสมือนนาฬิกาปลุก ชวนให้ผู้คนตื่นขึ้นมาเตรียมพร้อมสำหรับวันใหม่ และสำหรับพื้นที่ของโรงไฟฟ้าขนอม นี่คือเวลาแห่งการเริ่มต้นวันทำงานอันสดใสและควบคู่กับการดูแลชุมชนไปพร้อมๆ กัน



ในเช้าที่เต็มไปด้วยบรรยากาศอันอบอุ่น ร้านกาแฟในชุมชนกลายเป็นที่รวมตัวของผู้คนในชุมชนและพี่ ๆ น้อง ๆ โรงไฟฟ้าขนอมที่มาเติมพลังด้วยกาแฟเข้ม ๆ และน้ำชาหอม ๆ พร้อมการพูดคุยแลกเปลี่ยนข่าวสารทำให้ทุกคนได้ใกล้ชิดและเชื่อมโยงกันมากขึ้น ก่อนที่ทุกคนจะมุ่งหน้าสู่งานประจำวัน





พีปรีชา แก้วทิพย์ นำทีมมาร่วมซ่อมแซมระบบไฟฟ้า



การทำงานที่โรงไฟฟ้าขนอมไม่ได้มีแค่การผลิตไฟฟ้าเท่านั้น แต่ยังมีความรับผิดชอบต่อชุมชนรอบข้างอย่างสม่ำเสมอ ตัวอย่างเช่นวันนี้ โรงไฟฟ้ามีการจัดกิจกรรมจิตอาสาที่พี่น้อง ๆ จะลงมือร่วมกันเพื่อซ่อมแซมระบบไฟฟ้าที่วัดเจดีย์หลวง ทีมงานรวมพลังกันทำงานตั้งแต่เช้าเพื่อสร้างความปลอดภัยและความสะดวกให้กับคนในชุมชน



วิทวิน รงค์ภักดี (ไวท์)

ช่างเทคนิคบำรุงรักษาเครื่องมือวัดโรงไฟฟ้าขนอม

“เรามีต้นทุนความรู้จากงานเทคนิคบำรุงรักษาในโรงไฟฟ้า และได้นำมาช่วยเปลี่ยนหลอดไฟ ดูแลบำรุงระบบไฟให้กับวัดครับ ช่วยสร้างความภาคภูมิใจกับตัวเองที่สามารถทำประโยชน์ต่อคนอื่น ให้วัดในขนอมของเราอยู่ พระและญาติโยมก็ใช้ประโยชน์ ได้รับความสะดวกมากขึ้น ถ้าวางจากงานประจำก็จะมาทำจิตอาสาบ่อย ๆ ครับ”

นอกจากนี้ ความปลอดภัยทางอาหารเป็นพื้นฐานที่สำคัญของชีวิตที่ดี โรงไฟฟ้าขนอมจึงได้ส่งเสริมการปลูกผักปลอดสารเคมี และการทำปุ๋ยจากธรรมชาติ ได้จัดตั้งศูนย์เรียนรู้เพื่อการสาธิตเกษตรอินทรีย์ (Khanom Model : Smart Farming) ในพื้นที่โรงไฟฟ้า เพื่อทำแปลงสาธิตต่าง ๆ ทั้งการปลูกผักปลอดสารเคมี การทำเชื้อราไตรโคเดอร์มาที่เป็นเหมือนวัคซีนและยารักษาโรครากเน่าของทุเรียน การนำกิ่งไม้ ใบไม้ที่ตัดแต่งภายในโรงไฟฟ้ามาสร้างประโยชน์ด้วยการเผาถ่าน และทำปุ๋ยหมักสูตรต่าง ๆ พัฒนาเครื่องให้น้ำผักแบบอัตโนมัติ และที่น่ายกย่องมาก ๆ คือการมอบผักปลอดสารเคมีเหล่านี้ให้กับโรงเรียน โรงพยาบาล วัด และชุมชนโดยรอบ รวมทั้งผู้สูงอายุและผู้พิการ เพื่อใช้เป็นวัตถุดิบประกอบอาหาร และถ่ายทอดความรู้ให้กับกลุ่มหน่วยงาน หรือชุมชนที่สนใจ เพื่อสร้างเครือข่ายการปลูกผักปลอดสารเคมีให้ขยายออกไปในวงกว้าง เพราะพื้นฐานสุขภาพที่ดีเป็นกุญแจสำคัญของชีวิตที่มีความสุข

แปลงผักปลอดสารเคมีที่เราตั้งใจปลูกมาก ๆ



ส่งมอบผักปลอดสารให้วัดเจดีย์หลวง



แนะนำสถานีเรียนรู้การเผาถ่าน



ทีมงานคุณภาพผู้อยู่เบื้องหลังความสำเร็จของศูนย์เรียนรู้เพื่อการสาธิตเกษตรอินทรีย์ นำทีมโดย พีปรีชา แก้วทิพย์ ช่างเทคนิคบำรุงรักษาอาวุโส และพี่ผู้ฉ่ำย เจริญลาภ ผู้จัดการส่วนบริการ โรงไฟฟ้าขนอม

การทำงานที่โรงไฟฟ้าขนอมเป็นมากกว่า การสร้างความมั่นคงทางพลังงานไฟฟ้า แต่คือการร่วมมือกันพัฒนาคุณภาพชีวิตของคนในชุมชน นอกจากประโยชน์ที่ชุมชนจะได้รับแล้ว คุณค่าทางใจที่พี่น้อง ๆ น้อง ๆ จากโรงไฟฟ้าขนอมได้รับก็ช่วยชุบจิตใจให้มีพลังก้าวเดินเพื่อสร้างสังคมที่แข็งแรง และยั่งยืนไปด้วยกัน



นุชนลิน นวลแป้น (นุก)

เจ้าหน้าที่การเงินอาวุโสโรงไฟฟ้าขนอม

“เวลาลงมาทำงานจิตอาสา เราจะรู้สึกถึงความเป็นหนึ่งเดียวกัน เหมือนมาร่วมกันทำบ้านของเรา ให้น่าอยู่ เราได้มาเจอรอยยิ้มของชุมชน ได้เห็นการช่วยเหลือร่วมแรงร่วมใจกัน มันทำให้รู้สึกอบอุ่น เหมือนเป็นครอบครัวค่ะ”



กิจกรรมชุมชนสัมพันธ์



ใครทำอะไร มาดูได้ที่นี้



### กิจกรรมเปิดบ้านเยี่ยมชมโรงไฟฟ้า (Open House)



#### โรงไฟฟ้าคลองหลวง

โรงไฟฟ้าคลองหลวงจัดกิจกรรมเยี่ยมชมโรงไฟฟ้า (Open House) ต้อนรับผู้นำชุมชนตำบลคลองหนึ่ง / ตำบลคลองสอง อ. คลองหลวง จ. ปทุมธานี และคณะอาจารย์ เจ้าหน้าที่ พร้อมนักศึกษา คณะวิศวกรรมศาสตร์ คณะวิทยาศาสตร์และเทคโนโลยี จากมหาวิทยาลัยธรรมศาสตร์ (ศูนย์รังสิต) อ.คลองหลวง จ.ปทุมธานี ร่วมศึกษาดูงานพร้อมรับฟังคำบรรยายในกระบวนการผลิตกระแสไฟฟ้า และการดูแลรักษาสิ่งแวดล้อม

### ส่งเสริมการเรียนรู้ และการใช้เวลาว่างให้เป็นประโยชน์สำหรับเยาวชน



#### โรงไฟฟ้าพลังงานแสงอาทิตย์โซลาร์ โท (ไทรเพชร)

โรงไฟฟ้าพลังงานแสงอาทิตย์โครงการไทรเพชร ส่งมอบงานปรับปรุงระบบไฟฟ้าภายในโรงเรียนวัดศิลามูล เพื่อความปลอดภัยในการใช้งาน พร้อมทั้งมอบอุปกรณ์การศึกษา อาหาร-เครื่องดื่ม ให้กับคณะครูและนักเรียน



#### โรงไฟฟ้าขนอม

โรงไฟฟ้าขนอม เปิดบ้านต้อนรับ - กรมส่งเสริมการปกครองท้องถิ่น คณะนักบริหารงานท้องถิ่นระดับสูงโดยสถาบันพัฒนาบุคลากรท้องถิ่น เข้าศึกษาดูงานด้านธรรมาภิบาล และแนวทางการบริหารจัดการด้านสิ่งแวดล้อมกับความรับผิดชอบต่อชุมชน

- อบต. ชุนตัดหวาย อ. จะนะ จ. สงขลา เพื่อเข้าแลกเปลี่ยนเรียนรู้ด้านการดูแลสิ่งแวดล้อมและการดำเนินการด้านความรับผิดชอบต่อสังคมของภาคธุรกิจ

- คณะองค์การบริหารส่วนตำบลน้ำขาว อ. จะนะ จ. สงขลา เข้าศึกษาดูงานด้านการทำเกษตรอินทรีย์และการดูแลสิ่งแวดล้อมของโรงไฟฟ้า



โรงไฟฟ้าพลังงานแสงอาทิตย์โซลาร์ โท (ไทรเพชร) ร่วมออกบูธให้ความรู้ด้านการผลิตไฟฟ้าพลังงานแสงอาทิตย์ ในงานวิทยาศาสตร์ ณ โรงเรียนวัดโพธิ์



#### โรงไฟฟ้าบ้านโป่ง

โรงไฟฟ้าบ้านโป่งสนับสนุนงบประมาณกิจกรรมแข่งตะกร้ออย่างหัก 2024 เพื่อเป็นทุนการศึกษาให้โรงเรียนวัดยางหักในการดำเนินงานพัฒนาโรงเรียน



### โรงไฟฟ้าขนอม

โรงไฟฟ้าขนอม ร่วมกับโรงเรียนบ้านท่าม่วง จัดโครงการสอบแข่งขันความรู้ระดับประถมศึกษา ซึ่งทุนการศึกษา ครั้งที่ 24 ประจำปี 2567 ณ โรงเรียนบ้านท่าม่วง ต. ท้องเนียน อ. ขนอม จ. นครศรีธรรมราช โดยหลังการสอบแข่งขัน โรงไฟฟ้าขนอมได้จัดพิธีมอบทุนการศึกษา ณ ห้องประชุม อาคารบริหาร โรงไฟฟ้าขนอม ซึ่งโครงการดังกล่าวจัดขึ้นเพื่อให้ นักเรียนมีประสบการณ์ในการสอบแข่งขัน และเพิ่มขีดความสามารถให้เต็มศักยภาพของตนเอง



โรงไฟฟ้าขนอมร่วมกับสถานีตำรวจน้ำ 4 กองกำกับการ 6 กองบังคับการตำรวจน้ำ (ตำรวจน้ำขนอม) จัดโครงการจิตอาสา "ตำรวจน้ำสอนน้องว่ายน้ำ" ณ สระว่ายน้ำล่งกรีตศรีสอร์ท ต. ขนอม อ. ขนอม จ. นครศรีธรรมราช เพื่อลดการสูญเสียชีวิตจากอุบัติเหตุจากการจมน้ำและเป็นการเพิ่มทักษะการว่ายน้ำของเด็กและเยาวชนในพื้นที่ขนอม



โรงไฟฟ้าขนอมสนับสนุนโครงการบวชสามเณรเฉลิมพระเกียรติ ณ วัดธารทอง ต. ควนทอง อ. ขนอม จ. นครศรีธรรมราช เพื่อสนับสนุนด้านการพัฒนาศักยภาพและส่งเสริมการเรียนรู้ด้านศาสนาและวัฒนธรรมให้แก่เยาวชนในอำเภอขนอม



โรงไฟฟ้าขนอมสนับสนุน "พิธีบรรพชาสามเณรและบวชเณรข้ามมะจาริณีภาคฤดูร้อนถวายเป็นพระราชกุศล" ประจำปี 2567 ณ วัดกลาง (โครงการเปิดเมืองพุทธภูมิฯ) เพื่อถวายพระราชกุศลแด่สมเด็จพระกนิษฐาธิราชเจ้า กรมสมเด็จพระเทพรัตนราชสุดาฯ สยามบรมราชกุมารี พร้อมทั้งร่วมพัฒนาศักยภาพและส่งเสริมการเรียนรู้ด้านศาสนาและวัฒนธรรมให้แก่เยาวชนในอำเภอขนอม



โรงไฟฟ้าขนอมร่วมกิจกรรมจิตอาสาพัฒนาปรับปรุงพื้นที่เตรียมความพร้อมก่อนเปิดภาคเรียน โรงเรียนวัดเจดีย์หลวง พร้อมกับคณะครูและกลุ่มจิตอาสาอื่น ๆ



### โรงไฟฟ้าบ้านโป่ง

โรงไฟฟ้าบ้านโป่งสนับสนุนการให้ความรู้การจราจรและระดับอัคคีภัยในสถานศึกษา ร่วมกับเทศบาลเมืองท่าผา และโรงเรียนในพื้นที่ตำบลท่าผา

### โรงไฟฟ้าชัยภูมิ วินด์ฟาร์ม

โรงไฟฟ้าชัยภูมิ วินด์ฟาร์ม สนับสนุนงานผ้าป่าเพื่อการศึกษาโรงเรียนบ้านบุญนวน เพื่อระดมทุนพัฒนาอาคารเรียนของโรงเรียน



### โรงไฟฟ้าคลองหลวง

โรงไฟฟ้าคลองหลวงสนับสนุนการปรับปรุงพื้นลานไม้เอนกประสงค์ โรงเรียนบุญคุ้มราษฎร์บำรุง ต.คลองหนึ่ง อ.คลองหลวง จ.ปทุมธานี เพื่อทำเป็นลานเอนกประสงค์ ใช้ในกิจกรรมการเรียนการสอน นักเรียนได้พักผ่อน และเป็นทัศนียภาพที่ดีแก่โรงเรียน



### โรงไฟฟ้าพบุรี โซลาร์

โรงไฟฟ้าพบุรี โซลาร์ สนับสนุนกิจกรรมทอดผ้าป่าเพื่อการศึกษาโรงเรียนบ้านมะม่วงเจ็ดต้น

## การพัฒนาสาธารณูปโภค



### โรงไฟฟ้าบ้านโป่ง

โรงไฟฟ้าบ้านโป่งสนับสนุนงบประมาณโครงการ “ทางนี้มีผล ผู้คนรักกัน ถนนกินได้ฯ” จัดโดยที่ว่าการอำเภอบ้านโป่ง



โรงไฟฟ้าบ้านโป่งสนับสนุนงบประมาณ “ซ่อมแซมบ้านให้ผู้ยากไร้” ให้กับ ผู้ใหญ่บ้านหมู่ 9 ต. ท่าผา อ. บ้านโป่ง จ. ราชบุรี



### โรงไฟฟ้าพลังงานแสงอาทิตย์ SPP2

โรงไฟฟ้าพลังงานแสงอาทิตย์ SPP2 สนับสนุนโครงการจัดตั้งกองทุนช่วยเหลือผู้ป่วยยากไร้และผู้ด้อยโอกาสทางสังคม จัดโดย สำนักงานเทศบาลตำบลแสงพัน



### โรงไฟฟ้าชัยภูมิ วินด์ฟาร์ม

โรงไฟฟ้าชัยภูมิ วินด์ฟาร์ม สนับสนุนการปรับปรุงภูมิทัศน์รอบที่ว่าการอำเภอซับใหญ่ จ. ชัยภูมิ



### โรงไฟฟ้าคลองหลวง

โรงไฟฟ้าคลองหลวง สนับสนุนงานกาชาดจังหวัดปทุมธานี เพื่อหารายได้เป็นทุนในการดำเนินกิจกรรมสาธารณกุศลและช่วยเหลือผู้ยากไร้ ผู้ประสบภัยพิบัติต่างๆ ผ่านทางสำนักงานพลังงานจังหวัดปทุมธานี



### โรงไฟฟ้าชัยภูมิ วินด์ฟาร์ม

โรงไฟฟ้าชัยภูมิ วินด์ฟาร์ม สนับสนุนการจัดซื้อเครื่องคอมพิวเตอร์สำหรับใช้งานในสถานีตำรวจภูธรอำเภอซับใหญ่



### โรงไฟฟ้าขอนแก่น

โรงไฟฟ้าขอนแก่นและพนักงานจิตอาสาเข้าร่วมกิจกรรมทำความสะอาดถนนสายบางแพ่ง - บริษัท ผลิตภัณฑ์ไฟฟ้าขอนแก่น จำกัด และบริเวณปากทางเข้าโรงเรียนท่าม่วง-สำนักงานเทศบาลตำบลท้องเนียน เพื่อส่งเสริมการจัดการด้านสิ่งแวดล้อมของชุมชนรอบโรงไฟฟ้า

### โรงไฟฟ้าขอนแก่น จัดโครงการ "One Section, One Project" ได้แก่



- ปรับปรุงสะพานน้ำขาว (ทาสีสะพาน) ม. 4 ต. ขนอม อ. ขนอม จ. นครศรีธรรมราช



- ปรับปรุงระบบไฟฟ้าแสงสว่างและระบบประปาวัด ณ วัดคีรีวง ต.ท้องเนียน อ.ขนอม จ.นครศรีธรรมราช

## ความปลอดภัยและสุขอนามัยของชุมชน



### โรงไฟฟ้าชัยภูมิ วินด์ฟาร์ม

โรงไฟฟ้าชัยภูมิ วินด์ฟาร์ม สนับสนุนงานวันอาสาสมัครสาธารณสุขแห่งชาติ ประจำปี 2567 ณ อ. ชัยใหญ่ จ. ชัยภูมิ



### โรงไฟฟ้าขนอม

โรงไฟฟ้าขนอมสนับสนุนงานวันอาสาสมัครสาธารณสุขแห่งชาติ ประจำปี 2567 ณ สนามกีฬา หน้า ที่ว่าการอำเภอขนอม จ. นครศรีธรรมราช เพื่อยกย่องเชิดชูเกียรติ อสม. ผู้ทำคุณประโยชน์และเสียสละต่อส่วนรวม



### โรงไฟฟ้าพลังงานแสงอาทิตย์ SPP5

โรงไฟฟ้าพลังงานแสงอาทิตย์ SPP5 สนับสนุนโครงการรับบริจาคโลหิต อวัยวะและดวงตา จัดโดยที่ว่าการอำเภอเมืองสรวง จ. ร้อยเอ็ด



โรงไฟฟ้าชัยภูมิ วินด์ฟาร์ม สนับสนุนโครงการปรับเปลี่ยนพฤติกรรมสุขภาพกลุ่มเสี่ยงโรคเรื้อรังของ รพ.สต. บ้านบุญนวน เพื่อส่งเสริมการดูแลสุขภาพให้กับคนในชุมชน



โรงไฟฟ้าขนอมส่งมอบผักอินทรีย์จากศูนย์เรียนรู้ Khanom Model : Smart Farming ให้กับโรงพยาบาลขนอม จำนวน 120 กิโลกรัม เพื่อเป็นการส่งเสริมสุขภาพให้กับผู้ป่วยได้รับประทานอาหารที่ปลอดภัยจากสารพิษตกค้างและหลีกเลี่ยงจากการปนเปื้อน



### โรงไฟฟ้าบ้านโป่ง

โรงไฟฟ้าบ้านโป่งร่วมสนับสนุนงบประมาณจัดซื้อเครื่องช่วยหายใจ (SCBA) ของเทศบาลตำบลบึงไผ่

## การอนุรักษ์ทรัพยากรธรรมชาติ



### โรงไฟฟ้าบ้านโป่ง

โรงไฟฟ้าบ้านโป่งสนับสนุนและร่วมกิจกรรมจิตอาสาปลูกต้นไม้ เนื่องในวันต้นไม้แห่งชาติประจำปี 2567 บริเวณแนวถนนด้านหน้าทางเข้าโรงไฟฟ้า จัดโดยเทศบาลเมืองท่าผา



### โรงไฟฟ้าลพบุรี โซลาร์

โรงไฟฟ้าลพบุรี โซลาร์ กิจกรรมปลูกต้นไม้ เพื่อเพิ่มพื้นที่สีเขียวให้กับชุมชน



### โรงไฟฟ้าขนอม

โรงไฟฟ้าขนอมร่วมกับศูนย์วิจัยและพัฒนาพันธุ์กรรมสัตว์น้ำนครศรีธรรมราช จัดกิจกรรมโครงการเพิ่มผลผลิตพันธุ์กุ้งแช่บ๊วย ครั้งที่ 1 ประจำปี 2567 ณ บริเวณชายหาดโรงไฟฟ้าขนอม โดยมีหน่วยงานภาครัฐ ภาคเอกชนและประชาชนกว่า 300 คน (พันธุ์กุ้งแช่บ๊วย 10,000,000 ตัว และ พันธุ์ปูม้า 1,000,000 ตัว)

## โรงไฟฟ้าขนอม



โรงไฟฟ้าขนอมร่วมสนับสนุนและปล่อยพันธุ์ปลาน้ำจืด ให้กับเทศบาลตำบลอ่าวขนอม ณ คลองกระโจะ อ. ขนอม จ. นครศรีธรรมราช เพื่อน้อมรำลึกถึงพระมหากรุณาธิคุณแห่งพระบาทสมเด็จพระจุลจอมเกล้าเจ้าอยู่หัว พร้อมแจกจ่ายพันธุ์ไม้ให้กับชุมชน



โรงไฟฟ้าขนอมจัดโครงการ “ค่ายเยาวชนเอ็กโกไทยรักษ์ป่า รุ่นที่ 59” ณ อุทยานแห่งชาติเขาหลวง (น้ำตกกรุงชิง) เพื่อปลูกจิตสำนึกในการอนุรักษ์ทรัพยากรธรรมชาติและสิ่งแวดล้อมผ่านกิจกรรมสื่อความหมายธรรมชาติต่าง ๆ



โรงไฟฟ้าขนอมจัดโครงการ “ค่ายเอ็กโกรักษ์ทะเล รุ่นที่ 3” สร้างจิตสำนึกให้กับนักเรียน ได้เรียนรู้การอนุรักษ์ทะเลขนอม ณ อุทยานแห่งชาติหาดขนอม-หมู่เกาะทะเลใต้ เพื่อสร้างจิตสำนึกให้กับนักเรียน ได้เรียนรู้การอนุรักษ์ทะเลขนอม



โรงไฟฟ้าขนอมร่วมปล่อยพันธุ์สัตว์น้ำ ประจำปี 2567 จัดโดยสมาคมประมงอำเภอขนอม ณ กลุ่มเขาออก การท่องเที่ยวเชิงอนุรักษ์ เพื่อส่งเสริมการเพิ่มผลผลิตพันธุ์สัตว์น้ำและเพิ่มความอุดมสมบูรณ์ในระบบนิเวศน์ของทะเลขนอม



โรงไฟฟ้าขนอมและพนักงานจิตอาสา ร่วมกับกิจกรรมเก็บขยะหาดแขวงเกา ส่งเสริมการอนุรักษ์ทรัพยากรทางธรรมชาติ และการพัฒนาชุมชน

## ส่งเสริมเศรษฐกิจชุมชน / ผักอบสมอาชีพ



### โรงไฟฟ้าชัยภูมิ วัตน์ฟาร์ม

โรงไฟฟ้าชัยภูมิสนับสนุนการปรับปรุงอาคารวิสาหกิจชุมชนทอดผ้าไทยบ้านบุญฉนวน เพื่อเป็นส่งเสริมอาชีพและพัฒนาศักยภาพการทำผ้าทอของชุมชน



### โรงไฟฟ้าขนอม

โรงไฟฟ้าขนอม ร่วมกับการไฟฟ้าฝ่ายผลิตแห่งประเทศไทย (โรงไฟฟ้าแม่เมาะ), บริษัท ผลิตไฟฟ้า จำกัด (มหาชน) และ สมาคมอาหารธรรมชาติยั่งยืน นครศรีธรรมราช จัดโครงการฝึกอบรมการใช้ฮิวมิค (Humic) ณ ห้องประชุมใหญ่ บริษัท ผลิตไฟฟ้าขนอม จำกัด เพื่อเพิ่มผลผลิตและลดค่าใช้จ่ายให้กับเกษตรกรในพื้นที่ด้านการทำเกษตรอินทรีย์



**โรงไฟฟ้าขนอม**



โรงไฟฟ้าขนอมจัดกิจกรรม Knowledge Sharing โครงการแรงงานพันธุ์ดี ตามวิถีเศรษฐกิจพอเพียงเพื่อส่งเสริมให้พนักงานพร้อมลูกจ้าง สร้างอาชีพและรายได้เสริม รวมทั้งให้ความรู้ด้านการทำเกษตรอินทรีย์ เพื่อเตรียมความพร้อมก่อนวัยเกษียณ ณ ศูนย์เรียนรู้เพื่อการสาธิตเกษตรอินทรีย์ (Khanom Model)

**โรงไฟฟ้าขนอม**



โรงไฟฟ้าขนอมจัดกิจกรรมตลาดสร้างสุข (Farmer's Market) ส่งเสริมการสร้างงาน สร้างรายได้ และสุขภาพที่ดีให้กับพนักงานและลูกจ้าง โดยการให้นำผักผลไม้ปลอดสารพิษและอาหารเพื่อสุขภาพมาวางจำหน่าย ณ บริเวณอาคารสโมสร โรงไฟฟ้าขนอม

**ส่งเสริมประเพณี / วัฒนธรรม**



**โรงไฟฟ้าพลังงานแสงอาทิตย์ SPP3**

โรงไฟฟ้าพลังงานแสงอาทิตย์ SPP3 สนับสนุนงานบุญผ้าป่า สร้างหอระฆัง วัดเทพลีลา (บ้านค่างกลาง) ต. ท่าคล้อ อ. เบญจลักษ์ จ. ศรีสะเกษ



**โรงไฟฟ้าพลังงานแสงอาทิตย์ GPS (ตาสัง)**

โรงไฟฟ้าพลังงานแสงอาทิตย์ GPS (ตาสัง) สนับสนุนกิจกรรมดงแม่นาง เมือง ให้กับ อบต. ตาสัง



**โรงไฟฟ้าบ้านโป่ง**

โรงไฟฟ้าบ้านโป่ง สนับสนุนงบประมาณการจัดกิจกรรมบุญกลางบ้าน ณ ศาลาหมู่บ้าน หมู่ 11 ต. ท่าผา อ. บ้านโป่ง จ. ราชบุรี



**โรงไฟฟ้าชัยภูมิ วินด์ฟาร์ม**

โรงไฟฟ้าชัยภูมิ วินด์ฟาร์ม สนับสนุนงานบุญอุปลสมบทหมู่วัดชัยเจริญสุข ถวายเป็นพุทธบูชาเนื่องในวันวิสาขบูชา

**โรงไฟฟ้าขนอม**

โรงไฟฟ้าขนอมสนับสนุนกิจกรรมวันวิสาขบูชา "แห่ผ้าขึ้นธาตุ" เจดีย์ปะการัง ประจำปี 2567 ณ วัดจันทน์ธาตุทาราม



# ดวงดวงช่วงนี้

ดวง ดวงเงิน การงานและความรักของทั้ง 12 ราศี  
ราศีไหนมีโชคโดดเด่น การเงินปัง  
จะมีดวงความรักบ้างไหม มาดูกันเลย



## ราศีเมษ

13 เมษายน - 14 พฤษภาคม

การทำงานในช่วงนี้ไม่ควรซลเกินไป ต้องตั้งใจทำงาน ดวงบารมีเคราะห์เกี่ยวกับเรื่องงานกำลังส่งผลร้าย ยังโชคดีที่มีผู้ใหญ่สนับสนุนจึงไม่รุนแรง แต่ท่านไม่ควรประมาท จะเสียเงินไปกับการตีหมิ่นทอ้งเกี่ยวกับคนรัก ถึงจะใช้จ่ายไปเยอะ แต่ชีวิตก็ยังสมดุล แสดงว่าที่ผ่านมาชาวราศีเมษระมัดระวังเรื่องการใช้จ่ายมาพอสมควร คนโสดมีโอกาสหาคู่รักกลับไปคบกับคนรักเก่า ท่านมีบทเรียนแล้ว จึงไม่ทำผิดพลาดเหมือนในอดีตอีก ทำให้การคบกันใหม่ครั้งนี้มีอนาคตที่สดใสมากขึ้นคนมีคู่ครอบครัวรักใคร่กันดี แต่ช่วงนี้เวลากลับมาบ้านท่านจะหงุดหงิดเป็นพิเศษ ขอแนะนำให้ท่านพาครอบครัวไปเที่ยวไหว้พระทำบุญเพื่อความสบายใจ ร่างกายแข็งแรงดี ทางด้านจิตใจอาจจะมีวาทะกรรมที่มาจากความคาดหวังสูงเกินไป เพื่อให้ใจไว้สำหรับความผิดหวังบ้างนะคะ



## ราศีพฤษภ

15 พฤษภาคม - 14 มิถุนายน

งานเหนื่อยหนักมาก ท่านทำงานแทบตายแต่เจ้านายมองไม่เห็น อุปสรรคเรื่องงานใหญ่หลวงประหนึ่งพายเรือในน้ำเชี่ยว เงินทองรั่วไหลไปกับการซื้อของชิ้นใหญ่ หรือของที่อยากได้มานาน แต่เป็นของฟุ่มเฟือย คนโสดจะสมหวังเรื่องความรัก จะได้เจอคู่ที่เคยกทำบุญร่วมกันมาก่อน หากคบกันได้ยืนยาวชีวิตจะสมดุล มองเห็นภาพอนาคตร่วมกัน คนมีคู่ เหน็ดเหนื่อยกับการหาเงินแม้อยากจะทำแต่ด้วยความรักครอบครัว จึงต้องสู้ต่อไป ถ้าท่านป่วยในช่วงนี้จะได้เจอหมอดี ท่านที่เคยป่วยเรื้อรังจะหายได้ในเร็ววัน



## ราศีเมถุน

15 มิถุนายน - 14 กรกฎาคม

ท่านเป็นคนสู้งาน ช่วงนี้อาจจะเจองานร้อน งานเร่ง งานด่วน แต่ท่านก็สามารถแก้ปัญหาการทำงานจนสำเร็จได้อย่างน่าชื่นชม ท่านจะมีโชคลาภจากเด็กน้อย บุตร บริวาร เงินเข้ามือซ้ายจ่ายออกมือขวา คนโสด จะมีคนมาให้เลือกมากกว่าหนึ่งคน ช่วงนี้ท่านมีเกณฑ์จะได้เจอเนื้อคู่ และมีโอกาสได้แต่งงานแบบสายฟ้าแลบจนเพื่อนพาทันงง คนมีคู่หากท่านเปลืองไปบั้นใจให้คนอื่น ท่านจะโดนจับได้ และโดนบังคับให้เลือก ท่านจะเจ็บปวดใจอย่างหนัก เพราะอยากเก็บเธอไว้ทั้งสองคน ช่วงนี้จะเป็นโรคเครียด ออฟฟิศซินโดรม ปวดหลัง คอ ปวดไหล่ ระวังกล้ามเนื้ออักเสบเฉียบพลัน



## ราศีกรกฎ

15 กรกฎาคม - 15 สิงหาคม

งานจะรัดตัวจนกระดิกไปไหนไม่ได้ บางท่านต้องสรุปยอดกลางปี ถึงงานจะหนักแต่ท่านก็ทำได้ดี มีเกณฑ์เสียเงินไปกับอบายมุขท่องเที่ยวกลางคืน โดยเฉพาะท่านที่เป็นวัยรุ่น คนโสด ช่วงนี้เนื้อหอม มีคนมาชอบเยอะ ให้ระวังคนรักเก่าจะกลับมา หากท่านใจอ่อนยอมกลับไปคืนดี คบได้ไม่นานก็ต้องเลิกกันอีกครั้ง เพราะเขาไม่เปลี่ยนแปลงนิสัยเดิม คนมีคู่ที่อยู่กันมานานเกิน 5 ปี ถึงเวลาที่ต้องเปิดดอกคุยกัน ในสิ่งที่ต้องปรับปรุงแก้ไข ส่วนคู่ที่เพิ่งเริ่มใช้ชีวิตร่วมกันไม่ถึง 2 ปี อยู่ในช่วงก่อร่างสร้างตัวจะมีอนาคตที่สดใสร่วมกัน ช่วงนี้ขอให้ท่านพยายามนอนพักผ่อนให้มากที่สุด เพราะท่านมีโอกาสเป็นไมเกรน เป็นโรคบ้านหมุน น้ำในหูไม่เท่ากัน



## ราศีสิงห์

16 สิงหาคม - 16 กันยายน

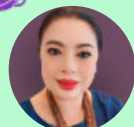
ท่านเป็นคนมีความสามารถ จะมีโอกาสดี ได้ทำงานเสริม หรือมีคนมาจ้างงานเป็นจ๊อบ ทำให้มีเงินเพิ่มขึ้น ดวงการงานดีขึ้นมาก จะได้เลื่อนขั้นเลื่อนตำแหน่ง จะเสียเงินไปกับการท่องเที่ยว บางท่านจะบินไปดูกีฬาต่างประเทศ หรือมีโอกาสได้ไปดูงาน อบรมสัมมนา คนโสด โสดมานานจนไม่ยอมมีคู่แล้ว แต่กามเทพกลับแฝงศร ให้ได้เจอคนดี จนท่านกลับมาคิดทบทวนถึงเรื่องการสร้างครอบครัวอีกครั้ง คนมีคู่ คู่ที่ซนสร้างเนื้อสร้างตัวเก็บเงินกันมานานจากนี้ไปความสำเร็จจะอยู่ไม่ไกลแล้วละ ระวังรักษาสุขภาพให้ดี ช่วงนี้หากท่านป่วยจะเป็นหนักกว่าที่คิด บางท่านมีเกณฑ์เป็นโรคซึมเศร้า



## ราศีกันย์

17 กันยายน - 16 ตุลาคม

ช่วงนี้งานเยอะมาก ท่านที่ยังอายุน้อยมีความคิดอยากจะทำออกจากงาน ท่านที่เป็นผู้ใหญ่ คิดอยากจะทำเกษียณแต่เพราะดวงพลิกผัน กลับได้เซ็นสัญญาจ้างใหม่ ได้ขึ้นเงินเดือนแบบงงๆ ทำงานเหนื่อยมากจนอยากทิ้งงานไปเที่ยวลั่นลา หากได้ไปเที่ยวรับรองใช้เงินไม่ยั้งเลยจ้า คนโสด ควรลดกฎเกณฑ์ลงบ้าง อย่าตั้งความหวังสูงนัก ไม่งั้นหาคู่ยากแน่ คนมีคู่ ชาวราศีกันย์ที่จับได้แล้วว่าแฟนนอกใจ แฟนท่านจะยังไม่ยอมเลิกกับคนใหม่ ทำให้ท่านต้องทนทุกข์คนเดียว ขอให้หมั่นทำบุญขอพรให้ท่านหาทางออกได้โดยเร็ว สำหรับท่านที่ความรักเป็นปกติให้ระวังแฟนจะเริ่มเกเร ติดเกมส์ ติดเพื่อน เที่ยวเตร่อย่างไม่เคยเป็นมาก่อน มีเกณฑ์ฝ่าตัด ให้สะเดาะเคราะห์ด้วยการบริจาคโลหิต ทำศัลยกรรม ลักคิว หรือไปตรวจร่างกายที่มีการเจาะเลือดเพื่อแก้เคล็ด



แพมอแพม ภูริตา



## ราศีตุลย์

17 ตุลาคม - 15 พฤศจิกายน

งานดีกว่าช่วงที่ผ่านมา ผลแห่งการทำงานหนัก ทำให้อนาคตการทำงานเริ่มสดใส เริ่มเห็นผลตอบแทน เจ้านายจะกลับมารักและเอ็นดู ช่วยเหลือเมื่อเรามีปัญหา จะชอบปึงแก่งเหมือนเงินบินออกจากกระเป๋า คนโสดจะรู้สึกเหงามากเป็นพิเศษ เริ่มอยากมีคู่จริงจัง ทั้งที่ก่อนหน้านี้เป็นมนุษย์ขี้ทำงาน แต่ในช่วงนี้มองไม่เห็นแม่เงาคนที่เข้ามาคุยให้ชุ่มชื่นหัวใจบ้าง คงต้องเหงานไปอีกพักใหญ่ คนมีคู่เครียดเรื่องค่าใช้จ่ายเกี่ยวกับครอบครัว และเศรษฐกิจที่ย่ำแย่ ถึงจะยังไม่ป่วยก็อย่าลืมตรวจสุขภาพประจำปีนะคะ



## ราศีพิจิก

16 พฤศจิกายน - 15 ธันวาคม

งานประจำก็เยอะอยู่แล้ว ท่านยังใจอ่อนรับงานจิตอาสาที่ถูกขอร้องให้ช่วยจนได้ งานยุ่งจนไม่มีแพลนเที่ยวเตร่ อยู่ติดบ้านจนไม่ได้ใช้เงินคนโสด คนที่เข้ามาในช่วงนี้จะบอกท่านว่าเขาโสด หากผลออกไปเชื่อใจจะโดนเขาหลอกให้รักแล้วหักอกกะจะ ทางที่ดีอย่าเพิ่งไวใจใครง่าย ห้ามใจร้อน เพราะเกรงว่าจะเจอรักซ้อนซ้อนรัก คนมีคู่จะทำงานหนักเพื่อครอบครัว ช่วงนี้ท่านจะขยันทำงานเป็นพิเศษ ควรระวังโรคเก๊าท์เจ็บ จะเป็นหวัดง่าย ดูแลตัวเองให้ดี ท่านมีเกณฑ์เสียเงินไปกับการดูแลสุขภาพเข้าฟิตเนส ทำสปา ซื้ออาหารเสริม



## ราศีธนู

16 ธันวาคม - 14 มกราคม

งานด้านออนไลน์ที่ทำอยู่ที่บ้าน หรืองานในครอบครัว เจริญก้าวหน้าดี ส่วนงานประจำ ช่วงนี้ไม่มีอุปสรรคใดๆ ชาวราศีธนูบางท่านคิดอยากเปลี่ยนงาน หรือทำงานเพิ่ม เพราะงานปัจจุบันเริ่มอยู่ตัวแล้ว ไม่ควรใช้เงินเกินตัวหรือรีบร้อนซื้อของชิ้นใหญ่ เพราะอาจเป็นเหตุให้ท่านติดขัดเรื่องเงินได้ในอนาคต คนโสด รักตัวเองจนไม่ยอมมีคู่ มีความอยากท่องเที่ยวผจญภัยสายธรรมชาติกับเพื่อนเก่า คนมีคู่ รักกันแน่นแฟ้น ช่วยเหลือเกื้อกูลกันดีพร้อมสู้ไปด้วยกัน ระวังของมีคม เช่น หนามช่วน มีดบาดของร้อน น้ำร้อนลวก



## ราศีมังกร

15 มกราคม - 12 กุมภาพันธ์

อย่าพยายามทำผิดกฎเกณฑ์เรื่องงาน จะมีคนฟ้องเจ้านาย เขาจะมองว่าท่านไม่น่าเชื่อถืออีกต่อไป หากท่านทำการค้ายอดจะตกลูกค้าหดหาย ควรเร่งปรับปรุงการทำงานศึกษาข้อเสียและพยายามแก้ไข ช่วงนี้ท่านไม่ค่อยกล้าใช้เงิน เหตุเพราะช่วงที่ผ่านมาท่านอาจใช้จ่ายไปเยอะมากแล้ว คนโสด ท่านที่มีแพลนไปเที่ยว และนัดกับเพื่อนเรียบร้อย อาจเจอเรื่องไม่คาดฝัน มีโอกาสได้ไปงานชาว-ด่ากระแทนหัน คนมีคู่ รักใคร่ดูแลกันดี คู่ที่ทำงานอยู่ไกลกัน คู่รักของท่านมาหาท่านสม่ำเสมอ ดวงความรักค่อนข้างดี ให้ระวังเครื่องดื่มที่มีแอลกอฮอล์สูง อาจทำให้ท่านป่วย หรือท้องเสีย สุขภาพโดยรวมปกติดี



## ราศีกุมภ์

13 กุมภาพันธ์ 14 มีนาคม

ชาวราศีกุมภ์ถึงจะเปื่องงาน อึดอัดแค่ไหนก็อย่าด่วนตัดสินใจลาออกนะคะ งานที่ทำอยู่ช่วยให้ชีวิตท่านสมดุล ยังไม่เหมาะจะเปลี่ยนงานในช่วงนี้ สำหรับท่านที่ทำธุรกิจ ถึงสินค้าจะขายไม่ดี อย่าเพิ่งเปลี่ยนสินค้าที่ขาย ท่านมีรายได้น้อยกว่ารายจ่ายอดทนหน่อยคะ ฟ้าหลังฝนสวยงามเสมอ คนโสด คนที่เข้ามาผูกสัมพันธ์กับท่านชอบท่านจริง มักจะหยอดคำหวานกับท่านเป็นพิเศษ คนมีคู่ คู่ของท่านทำบุญร่วมกันมา หากมีเรื่องทะเลาะกัน เพียงไม่นานก็กลับมาคืนดีกัน สุขภาพดี ช่วงนี้มีอาการโลกส่วนตัวสูง ชอบเก็บตัว



## ราศีมีน

15 มีนาคม - 12 เมษายน

งานอาจมีปัญหาแบบสายฟ้าฟาดลงมาโดยไม่คาดคิด แต่โชคดีจะมีคนมาช่วยแก้ไขทัน จึงทำให้ท่านรอดตัวไปได้อย่างหวุดหวิด มีช่องทางหาเงินเพิ่ม ทำให้รายรับเข้ามาทันค่าใช้จ่ายที่รออยู่ คนโสด คนที่เข้ามาคุยในช่วงนี้ถึงอายุไม่น้อยแล้ว แต่จะมีนิสัยเหมือนเด็ก ซึ่งท่านอาจไม่ถูกใจเท่าที่ควร ค่อยๆ เลือคนนะ คอยคนที่ใช่ดีกว่า เลือกคนผิดคิดจนตัวตาย คนมีคู่ ทะเลาะกันจนเริ่มเหนื่อย ลั่นกับพนักแบบนี้แหละคะ มีข้อสังเกต ใครเด็กกว่าคนนั้นถึงชนะ ท่านที่เป็นวัยรุ่นร่างกายแข็งแรงดี สำหรับวัยผู้ใหญ่ ระวังเรื่องระดับฮอร์โมนช่วงนี้สูงมากเป็นพิเศษ



## หลอกแบบดิจิทัล หลอกด้วย AI



การหลอกลวงทางออนไลน์ในปัจจุบันมีมาในรูปแบบใหม่เรื่อยๆ เรียกว่าทางกลุ่มมิจฉาชีพก็ไม่ยอมหยุดพัฒนาเทคนิควิธีการเช่นกัน สุขใจเคยนำเสนอเรื่องการนำ AI มาใช้ประโยชน์ในฉบับที่แล้ว แต่ AI ก็เหมือนดาบสองคม เพราะทางกลุ่มผู้ไม่หวังดีก็นำ AI มาใช้ประโยชน์ในการหลอกลวงเราเช่นกัน ซึ่งทำได้แบบเนียนมากขึ้นด้วย การใช้ AI มาเป็นเครื่องมือในการหลอกลวงมีได้หลายวิธีดังนี้



### ปลอมรูปให้เหมือนจริง

การให้ AI สร้างภาพบุคคลนั้นทำได้ไม่ยาก บางครั้งก็อาจจะปลอมแค่ใบหน้าใส่แทนในรูปของคนอื่น หรือบางครั้งก็สร้างรูปปลอมขึ้นทั้งรูป



### ปลอมวิดีโอ

ส่วนใหญ่จะใช้ AI สร้างหน้าของบุคคลที่ต้องการปลอมแทนในหน้าของอีกคนในวิดีโอ สามารถปลอมได้ทุกมุมมอง จะหันซ้ายหันขวา ขยับปากพูดให้ตรง แม้นิวิดีโอคอลที่กำลังคุยกันสดๆ ก็อาจจะเป็น AI ก็ได้



### ปลอมเสียง

มีทั้งแบบปลอมเป็นคลิปเสียงหรือเปลี่ยนเสียงพูดที่กำลังพูดสดๆ ให้เป็นอีกคนหนึ่งก็สามารถทำได้เช่นกัน

## ปลอมขนาดนี้จะรู้ได้อย่างไร

การใช้งาน AI เพื่อปลอมแปลงนั้น ต้องอาศัยข้อมูลพื้นฐานของบุคคลที่ต้องการปลอมมากจำนวนหนึ่ง เช่น หากต้องการปลอมรูปหรือวิดีโอก็ต้องมีรูปไปหน้าให้ AI ได้เรียนรู้ หากต้องการปลอมเสียงก็ต้องมีคลิปเสียงคุณภาพดีของเป้าหมายจำนวนหนึ่ง ซึ่งหากมีอาชีพตั้งใจจะปลอมเป็นคนใกล้ชิดตัวของเราเพื่อหลอกลวงเรานั้น เราต้องเป็นเป้าหมายที่มีอาชีพเพิ่งเล็ง สำหรับคนธรรมดาที่ไม่ได้เป็นคนมีชื่อเสียงที่มีข้อมูลมากมายในโลกออนไลน์จึงอาจจะยากที่จะโดนมิจฉาชีพปลอมเป็นคนใกล้ชิดมาหลอกด้วยวิธีนี้ ต่างจากคนดัง ดารา หรือคนมีชื่อเสียงต่างๆ ที่จะโดนปลอมได้ง่ายกว่า

อย่างไรก็ตามหากมีการติดต่อจากบุคคลใกล้ชิดด้วยสถานการณ์แปลกๆ ไม่ว่าจะวิดีโอคอลหรือโทรศัพท์และลงท้ายด้วยการขอให้โอนเงินหรือทำธุรกรรมเกี่ยวกับการเงิน ควรจะต้องตั้งสติและลองพูดคุยทดสอบว่าเป็นบุคคลใกล้ชิดของเราจริงหรือไม่ เช่น ถามเรื่องที่เราคุ้นเฉพาะภายในเป็นต้น อีกเรื่องที่เราต้องระวังในยุคนี้อีกคือข้อมูลข่าวปลอมต่างๆ ไม่ว่าจะภาพนิ่ง วิดีโอ หรือคลิปเสียง อาจจะเป็นสิ่งที่ทำปลอมขึ้นจาก AI ก็เป็นไปได้ หรืออาจปลอมเป็นคนมีชื่อเสียงมาหลอกเราให้หลงเชื่อ หลอกให้ลงทุน ซื้อสินค้าปลอมโดยอาศัยความน่าเชื่อถือจากข้อมูลปลอมที่สร้างขึ้น ในยุคนี้นี้เราจึงไม่ควรเชื่ออะไรง่ายๆ จนกว่าจะมีการพิสูจน์ให้เห็นชัดแล้วจริงๆ เท่านั้น

# Diversity

(ไดเวอ'ซิตี)



สุขใจฉบับนี้ขอเสนอคำว่า **Diversity** ซึ่งมีความหมายถึง **ความหลากหลาย** หรือการมีส่วนประกอบที่แตกต่างกันในกลุ่มหรือสังคม การใช้งานคำนี้สามารถสื่อถึงได้หลายเรื่อง เช่น ความหลากหลายทางเชื้อชาติ ความหลากหลายทางเพศ ความหลากหลายทางวัฒนธรรม ฯลฯ บางครั้งอาจจะมีคำนำหน้ามาช่วยเพิ่มความจำเพาะ เช่น Biodiversity ก็จะเป็นความหลากหลายทางชีวภาพหรือการมีสิ่งมีชีวิต หลากสายพันธุ์อยู่ในพื้นที่เดียวกัน เป็นต้น





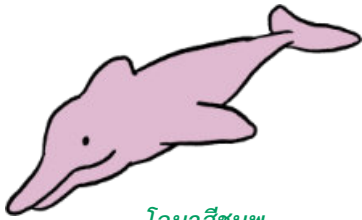
# สนุกคิดพิชิตรางวัล

ฉบับนี้เราได้มาทำความรู้จักกับความหลากหลายของสิ่งมีชีวิตในเขตอบอุ่นแล้ว ลองมากบวบกันหน่อยว่า อะไรเป็นสิ่งมีชีวิตประจำท้องถิ่นเขตอบอุ่นบ้าง

หมวกเอ็กโกโก้  
ใส่สบาย



ช่วยวงกลมสิ่งมีชีวิตประจำท้องถิ่นเขตอบอุ่นมาให้หน่อยนะทุกคน



โลมาสีชมพู

นกฟลามิงโก



ค่างแว่นถิ่นใต้



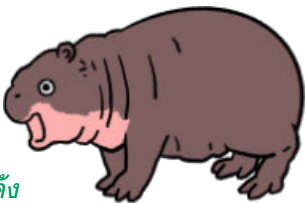
นกออก



หมีแพนด้า



นกหัวขวานสามนิ้วหลังทอง



หมูเด่ง



นกเพนกวิน

ชื่อ-นามสกุล \_\_\_\_\_

อีเมล หรือ ไลน์ไอดี \_\_\_\_\_

ที่อยู่และเบอร์โทรศัพท์ \_\_\_\_\_



สแกนเพื่อส่งคำตอบ  
แบบออนไลน์

# ธรรมะท้ายเล่ม



## ชีวิตคือการเดินทางอยู่ทุกขณะจิต

- พุทธศาสนิกขุ

ชวนแฟนฯ วารสารสุขใจ  
มาช่วยกันทำแบบสอบถาม  
เพื่อพัฒนาสุขใจให้ถูกใจทุกคน

ขอบอะไร  
อยากให้มื่ออะไร  
อยากเพิ่มเติมอะไร  
บอกเราได้เลย

ใครตอบไว  
มีของให้ด้วยนะ



สแกนที่นี่เลย

ร่วมพื้กันยูวี สีสดใสแสนน่ารัก  
ของที่ระลึกสำหรับ 50 ท่านแรก  
ที่ Scan QR Code ตอบแบบสอบถาม

หมดเซตวันที่ 29 พฤศจิกายน 2567 นี้  
ช้าไม่ได้แล้วนะ ทุกคน





## บ้านเราแสนสุขใจ

ทุกที่ที่เราไป ทุกเสียงของความสุข  
จะดำเนินต่อไปไม่เปลี่ยน



เสียงจากความเป็นอยู่ที่ดีของชุมชน และเสียงจากความอุดมสมบูรณ์  
ของธรรมชาติ คือเสียงแห่งความสุข ที่เราจะร่วมรักษาไว้ตลอดไป  
เพราะเอ็กโก กรุ๊ป คิดเสมอว่าทุกที่ที่เราไปเปรียบเสมือนบ้าน เราจึงให้  
ความสำคัญกับการรักษาวิถีชีวิต และสิ่งแวดล้อมรอบโรงไฟฟ้า เพื่อเป็น  
ต้นแบบของการอยู่ร่วมกับชุมชน และสิ่งแวดล้อมอย่างกลมกลืน



[www.egco.com](http://www.egco.com)